

Centro Asistencial
San Camilo

CLÁSICA



STEREO

2012

Vol. II



45 R.P.M.

MEMORIA 2012





 *Indice*

Saludos	4
Sinfonía Humanizadora	6
Historia y líneas de actuación	8
Retos para 2013 y más	9
Residencia y Centro de Día	10
Unidad de Cuidados Paliativos	16
Servicio de Ayuda a Domicilio	20
Equipo de Atención Psicosocial	22
Proyectos	24
Investigación	26
Personas	28
Información económica	30
Agradecimientos	32

Saludo Director General

Cuentan que Camilo de Lelis, fundador de la Orden de religiosos camilos, amaba la música y que en ocasiones organizó sesiones de lo hoy llamaríamos musicoterapia en el hospital. Sea como fuere, la imagen de la orquesta es, sin duda, una buena metáfora para evocar lo que significa el trabajo de un equipo de personas también en un Centro Asistencial como el nuestro.

Necesitamos partitura. La tenemos: los valores del Evangelio, interpretados por el enfoque humanizador de nuestro Fundador, fantástico modelo asistencial centrado en la persona. Necesitamos variedad de instrumentos. Los tenemos: instalaciones en permanente mejora, tecnología renovada, protocolos renovándose, planes de atención individualizada, referentes de sociedades científicas de nuestros sectores de actividad. Necesitamos variedad de músicos: los tenemos, llenos de entusiasmo, incluso en la adversidad de ciertas estrecheces económicas. Necesitamos protagonistas del concierto: quien escucha, quien aplaude (y así también "suena"), quien critica, quien colabora voluntariamente... Y no faltan los que no salen en las fotos (muchos), tan variados y necesarios para el concierto: entidades, personas vinculadas con nuestro Centro.

Querido amigo: aquí tienes la memoria del 2012. Lo que hemos conseguido grabar en este disco. Si lo escuchas, descubrirás nuestra riqueza. Gracias por reconocerla. Pero, como es también limitada, si alguna nota sientes que no suena armónica, no dejes de indicárnoslo. Gracias.

José Carlos Bermejo
Director General

Saludo Gerente

Este ejercicio 2012, en línea con la convulsa situación económica global y para "no desentonar" con ella, ha estado marcado por los recortes, si bien, y a pesar de ellos, esta memoria que comienzas a oír, y a modo de termómetro, nos sigue proyectando y mostrando que el Centro Asistencial San Camilo goza de una vida saludable.

Indicador que es posible mostrar, en condiciones nada favorables, gracias al esfuerzo y convicción de todos sus profesionales, que han hecho posible y visible, una vez más, la presencia del carisma proyectado en el cuidado de las personas objeto de nuestra atención.

A buen seguro que hay muchas cosas que se han quedado en el tintero, pues no pretende ser un relato exhaustivo de todo lo realizado, pero lo importante es que nos muestra una foto que es fiel espejo de la dimensión cuantitativa de nuestra actividad, además de buenos indicadores que añaden una dimensión cualitativa, siempre más difícil de percibir, pero que forma también parte ineludible e irrenunciable del nivel de calidad de los cuidados que dispensamos y que, a la postre, es la dimensión que marca la diferencia.

Gracias, a todos los que hacéis posible que el rumbo se mantenga a pesar de las condiciones adversas de navegación.

José Manuel Martínez-Galán
Gerente

Sinfonía Humanizadora

En el Centro Asistencial San Camilo, cada persona forma parte de una entrañable *orquesta*, en la que cada uno es igual de importante y necesario para que pueda producirse la **armonía de cuidar**, donde toda actividad, valor o proyecto se halla perfectamente conectado y compenetrado con los demás, hasta conseguir que cada nota pueda llegar a fundirse en una única melodía...

Y ¡qué bien suena!



Quiénes somos

En el Centro San Camilo cuidamos y enseñamos a cuidar a los enfermos. San Camilo de Lellis, nuestro fundador, ya experimentó en el siglo XVI el deseo de asistirlos y transmitir un modo concreto de atender el sufrimiento. Y así lo hacemos nosotros, desde 1983, a través del Centro Asistencial y del Centro de Humanización de la Salud. Somos conscientes de nuestra responsabilidad en la promoción de la salud y de una vida más sana y solidaria.

Misión

Cuidar, promoviendo la salud integral de cada persona, conjugando competencia profesional y humanidad, con un estilo propio y diferenciado, de inspiración cristiana basado en la humanización de la asistencia. Atender a personas que están atravesando dificultades en su vida...

Y enseñar a cuidar, haciendo del Centro un referente significativo y abierto a otros profesionales en formación, alumnos en prácticas y otras instituciones... A través de cursos, jornadas, revista y páginas web, investigación, asesoría y publicaciones, difundimos en la sociedad una cultura de la asistencia digna, humanizadora y justa. Estamos con las personas que sufren.

Visión

Ser un Centro de referencia, reconocido por su compromiso permanente de calidad y mejora:

- En la atención integral a los enfermos, personas mayores, en situación de dependencia o al final de la vida; en la promoción holística de su salud y la de sus familias.
- En la formación técnica y humana de profesionales y voluntarios.
- En la difusión de la cultura de la humanización, investigación y cooperación al desarrollo.
- Y en la atención y apoyo a personas en duelo y otras crisis.

Historia y líneas de actuación

El Centro Asistencial San Camilo mantiene vivo su espíritu emprendedor, trabajando por dotar la asistencia a mayores y enfermos de un componente ético y humano promotor de la dignidad de las personas en cada uno de sus procesos.



Retos para 2013 y más

En 2013 el Centro estrenará Plan estratégico para sus próximos tres años. Un plan que tendrá como ejes fundamentales: la sostenibilidad, la responsabilidad social de la Institución, la innovación así como el cultivo de los valores propios entre usuarios, profesionales y voluntarios.

El Centro San Camilo aspira a ser un referente en la asistencia a mayores y a personas con enfermedades avanzadas, destacado por su diversidad de servicios y actividades, pero especialmente por la Calidad humana que subyace en las personas que con pasión, trabajan a diario en el cuidado de los más vulnerables.



Residencia y Centro de Día

Cuidamos a personas en situación de especial vulnerabilidad y fragilidad -personas mayores y dependientes-, promoviendo la salud integral, previniendo la enfermedad y la dependencia... acompañándoles a ellas y a sus familias.

Un amplio equipo de profesionales trabajamos con unas líneas asistenciales y unas actividades caracterizadas por la promoción de la autonomía, la consideración y el respeto a las personas mayores y sus familias, dentro de un proceso que ayude a "envejecer como en casa".

En 2012 hemos creado una sala de estimulación sensorial y de estimulación cognitiva, y ordenadores táctiles con el programa "Gradior"... Las mejores tecnologías para que nuestros terapeutas complementen el tratamiento de los residentes, y se refuerce el tratamiento no farmacológico.



Algunos datos

Residencia Asistida

Plazas: 138
 Concertadas con:
 Servicios Sociales de la Comunidad de Madrid (130) + plazas privadas (8)
 Ingresos: 67
 Bajas: 44 (28 fallecimientos y 16 altas voluntarias -estancias temporales y traslados a otras residencias-)
 Tasa de ocupación: 98.41 %

Centro de Día

Plazas: 25
 Concertadas con: Ayuntamiento de Tres Cantos (23 + 5 plazas privadas)
 Tasa de ocupación: 84.69 %

Grados de Dependencia en Residencia

Leve: 26 residentes
 Grado 1: 17 residentes
 Grado 2: 22 residentes
 Grado 3: 77 residentes

Medicina

Estudiamos y tratamos los problemas de salud desde diversos enfoques, interrelacionando la enfermedad con los servicios y cuidados que se ofrecen.

Diseñamos un plan individualizado de actuación preventiva, terapéutica y rehabilitadora para mantener la autonomía con las máximas garantías de respeto y dignidad de los residentes.

Nuestra actitud y filosofía asistencial se basan en la "Valoración Geriátrica Integral", porque cada paciente geriátrico presenta unas características especiales y por tanto precisa una valoración clínica diferenciada de los métodos clásicos.

Enfermería

Aportamos vida en la última etapa de la misma, priorizando una humanización de la asistencia.

La meta es ayudar a vivir a nuestros residentes a vivir con satisfacción y sentido su vejez, así como acompañar a su familia.

Auxiliares y enfermeros estamos distribuidos en distintos equipos dinámicos, comunicados con todos los profesionales de la casa.



Algunos datos

- Usuarios que reciben atención médica: 95 %
- Caídas: 132
- Úlceras por presión (UPP): 19 en 2012



Residencia y Centro de Día

Psicología

Contribuimos a un envejecimiento psicológicamente saludable de los residentes, previniendo patologías y complicaciones emocionales mentales y conductuales, o bien tratándolas cuando se manifiestan... También ayudamos a sus familias a una mejor adaptación a esta nueva etapa en la vida de su ser querido.

Algunos datos

- Usuarios atendidos en atención psicológica grupal: 43 %
- Usuarios que recibieron atención psicológica individual: 25 %



Fisioterapia

Nuestro objetivo es proveer de un estado general de salud que permita al residente y usuario del Centro de Día realizar actividades indispensables para una vida más cómoda.

Ponemos especial atención en la prevención y mantenimiento de sus capacidades, con ejercicio terapéutico adecuado a la edad y estado de cada persona.

Intentamos disminuir o atenuar la dependencia en la movilidad, para evitar en lo posible una situación de encamamiento, o vida "cama-sillón", y así todas las secuelas del inmovilismo.

Paliamos y/o tratamos los síntomas que las patologías les dificultan el desarrollo de su actividad habitual.

Terapia ocupacional

Mejoramos la calidad de vida de los residentes, fomentando la independencia funcional a través de:

- Actividades Básicas de la Vida Diaria.
- Adecuando el entorno a las necesidades del usuario discapacitado.
- Estimulando los aspectos cognitivos de la persona.
- Previniendo y enlenteciendo el deterioro cognitivo...

En general, mantener y/o mejorar el estado de salud integral de los usuarios del Centro.

Algunos datos

- Usuarios que se beneficiaron de actividades de terapia ocupacional: 52 %
- Usuarios beneficiados de actividades de rehabilitación-fisioterapia: 73 %
- Residentes en estancia temporal con deambulación independiente o con ayuda: 100 %
- Residentes en estancia temporal que mejoraron su grado de dependencia: 100 %

01 Residencia y Centro de Día

Animación

Colmamos el tiempo libre de nuestros mayores con un ocio creativo, para conseguir el gozo de vivir, su propio desarrollo y mayor autonomía. Es mucho más que un pasatiempo: una fuente de estímulos intelectuales y físicos, que de forma amena y atrayente les incita a participar.

Comprobamos que esto es efectivo, al observar que nuestros mayores se convierten en recursos activos para ellos mismos y la comunidad a la que pertenecen.

Trabajo social

La atención a la persona mayor pasa por la intervención sociofamiliar, buscando siempre el bienestar de la persona, y generando una convivencia provechosa para todos. Esto supone una adaptación al cambio, y a las necesidades de los residentes, manteniendo una actitud abierta, analítica y profesional.

La atención a la persona en su individualidad, al acompañamiento en su soledad, su enfermedad, dependencia o deterioro, son pilares fundamentales del trabajo social en el Centro Asistencial San Camilo.

Algunos datos

- Fiestas, actuaciones y excursiones: 36
- Usuarios y familiares atendidos por la trabajadora social: 19 %



Algunos datos

- Usuarios de la Residencia y Centro de Día que han recibido atención espiritual: 34 %
- Personas a las que se les hizo despedida individual tras su fallecimiento: 84
- Familias que participaron en el Memorial por sus seres queridos fallecidos: 70 aprox.

Atención espiritual

Contribuimos y facilitamos a que las personas puedan "dar espacio al diálogo interior de aquél que sufre, para que él mismo pueda dar voz a sus preguntas y vida a sus respuestas".

Para ello, cada día se visita a los pacientes de la Unidad de Cuidados Paliativos, residentes del Centro Asistencial y del Centro de Día...Se hace la valoración al ingreso y tras detectar las necesidades espirituales, se elabora un plan personalizado de acompañamiento espiritual.

Voluntariado

Un espacio privilegiado en San Camilo, que promueve el encuentro interpersonal, de experiencia trascendente, y así el crecimiento espiritual tanto de la persona mayor como del propio voluntario que le acompaña.

Algunos datos

Media de residentes y usuarios del Centro de Día que reciben acompañamiento de voluntariado: 100 %

Algunos datos

Otros datos:

Estancias temporales: 16, de las que 14 mejoraron su situación de dependencia
Número de Planes de Atención Integral Revisados: 2 revisiones por residente
Reuniones Interdisciplinares: 79
Media de participación de profesionales en las reuniones interdisciplinares: 15-18

Encuestas de satisfacción

Satisfacción general del residente: 7.9
Satisfacción general de las familias: 7.5
Satisfacción usuarios Centro de Día: 8.8



Unidad de Cuidados Paliativos

Ofrecemos un cuidado integral y continuado al enfermo y su familia, a través de la organización y el trabajo en equipo, con el fin de conseguir una mayor calidad de vida y ofrecer apoyo en procesos de enfermedad avanzada y duelo.

En 2012 hemos celebrado el 10º aniversario de la unidad, plenamente consolidada, y el inicio de las obras de individualización de las habitaciones, para fomentar la autonomía de los pacientes y proteger su intimidad.

Algunos datos

Pacientes atendidos: 314

Edad: 76,84 años

Sexo: 56,4% hombres y 43,6% mujeres

Procedencia

- Hospital-50,90 %
- Equipos de soporte de CP hospitalarios-28,70 %
- Equipos de soporte domiciliario de CP-20,40 %

Patología

Un 74,8 % de enfermos oncológicos y un 5,20 de enfermos no oncológicos, siendo el cáncer de pulmón el más frecuente en los primeros y las enfermedades cardíacas el más frecuente en el segundo.

Estancia:

- Mediana 16 días
- Media 34,5 días
- Fallecidos: 269
- Altas: 18



Objetivo

Proporcionar cuidados de forma integral y continuada y satisfacer las necesidades del paciente y su familia, consiguiendo una mayor calidad de vida así como ofrecerles apoyo, tanto a lo largo de todo el proceso de enfermedad como en el duelo. Nuestro fin es el de paliar los síntomas derivados de dicho proceso, en este momento de la vida y para ello:

- Promovemos la dignidad y autonomía del paciente, respetando sus propios criterios.
- Controlamos de los síntomas físicos específicos en cada paciente.
- Atendemos los problemas psicológicos de los pacientes y sus familias.
- Acompañamos en las problemáticas sociales que surjan o existan en los pacientes y sus familias.
- Apoyamos al paciente y sus familias en la globalidad de sus personas; teniendo en cuenta sus necesidades humanas y espirituales, y el respeto a su voluntad y su conciencia.
- Preparamos y apoyamos a los familiares en la elaboración del duelo.
- Proporcionamos un ambiente agradable y familiar cuidando los aspectos de calidad y cercanía en los servicios prestados.
- Les integramos, en la medida de sus posibilidades, en las actividades que se desarrollan tanto en la Unidad como en el Centro.

Algunos datos

Usuarios atendidos

- Rehabilitación: 21,15 %
- Psicología: 73,08 %
- Asistencia espiritual: 83,97 %
- Trabajo social: 16 %
- Voluntariado: 97 %



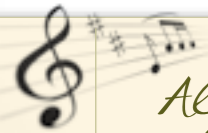
Unidad de Cuidados Paliativos

El equipo. Personas comprometidas a realizar:

- **Atención médica** continuada para el correcto control de síntomas y supervisión de tratamientos con una comunicación cercana y fácil acceso a la información clínica tanto para pacientes como para cuidadores.
- **Atención de enfermería** por un equipo de profesionales de enfermería y auxiliares de enfermería dispuesto para el cuidado personal y la atención del paciente en cualquier momento del día o la noche.
- **Atención psicológica:** los aspectos psicológicos y emocionales del paciente y su familia son objeto de la atención especializada por parte del psicólogo con el objetivo de tratar y prevenir posibles problemas asociados a la vivencia del proceso de enfermedad y el duelo.
- **Servicio de rehabilitación:** fisioterapia y terapia ocupacional.
- **Atención espiritual:** Mediante la visita diaria, el equipo acompaña a los pacientes y sus familias en la detección, exploración y abordaje de las necesidades espirituales en esta fase de la vida. Así mismo estamos abiertos a contactar con ministros de otros credos religiosos cuando así se nos demande.
- **Voluntariado:** completan la dimensión del acompañamiento realizada desde atención espiritual. Los voluntarios, representantes de la sociedad civil, acompañan a quien se encuentra en mayor soledad, animados por los valores camilianos de hospitalidad, presencia y compasión. Participan en los cuidados integrales ofreciendo compañía al paciente y respiro a la familia.
- **Atención Social:** el trabajo social ofrece la atención directa a los pacientes y sus familias permite facilitarles la tarea de la toma de decisiones en la resolución de conflictos administrativos, legales y familiares, en un clima de aceptación, respeto y armonía.
- **Espacio de atención integral La Caixa:** se trata de un servicio para el descanso y disfrute de los pacientes y sus familiares. Dispone de un amplio salón con sillones y televisión, equipos informáticos con conexión a Internet y videoconferencia, salita de intimidad para momentos de mayor privacidad con el equipo, baños completos y sala de estar para los familiares, decorada al estilo rústico y equipada con nevera, microondas, cómodos sillones y todo lo necesario para hacer la estancia en la Unidad más agradable. Así mismo toda la planta está equipada con sistema wifi.



Servicio de Ayuda a Domicilio



Algunos datos

Sedes del SAD: 2 (Madrid y Sevilla)

Equipo: 71 personas, de 13 nacionalidades diferentes

Usuarios atendidos en 2012: 226

- Hombres: 51 %
- Mujeres: 49 %

Horas de atención recibidas: 113.826

Servicios

Aseo personal, cambios posturales, ayuda para la ingestión de alimentos y medicación, acompañamiento a visitas médicas, limpieza del hogar, preparación de comidas, lavado y planchado de ropa, compras domésticas, atención espiritual, etc.

Facturación:
1.582.304,10 euros

Atendemos a personas dependientes y/o discapacitadas en sus domicilios, hospitales, etc., los 365 días del año, en turnos de mañana, tarde y noche.

Nuestro equipo está formado por hombres y mujeres cuya formación teórica, práctica y de especialización se desarrolla e impulsa en el Centro San Camilo.

Cuidado, acompañamiento, atención y profesionalidad, definen esta labor, presidida por la dedicación y entrega total del carisma camiliano... Todo lo necesario para cuidar al enfermo de forma personalizada e integral, con calidad y cercanía, y atender los anhelos que demanda su familia.



BALANCE DE SITUACION ABREVIADO AL 31 DE DICIEMBRE DE 2012

ACTIVO	2.012	2.011
ACTIVO CORRIENTE	650.505,76	322.331,33l.
Usuarios y otros deudores de la actividad propia.	87.237,62	112.242,13
Deudores comerciales y otras cuentas a cobrar.	319.674,00	23.579,86
Efectivo y otros activos líquidos equivalentes.	243.594,14	186.509,34
TOTAL ACTIVO	650.505,76	322.331,33

PATRIMONIO NETO Y PASIVO	2.012	2.011
A. PATRIMONIO NETO	528.253,65	207.864,08
A-1. Fondos propios.	178.789,90	182.864,08
A-2. Subvenciones, donaciones y legados recibidos.	349.463,75	25.000,00
B. PASIVO NO CORRIENTE	19.800,00	15.000,00
II. Provisiones Provisiones a largo plazo.	19.800,00	15.000,00
C. PASIVO CORRIENTE	102.452,11	99.467,25
Beneficiarios-Acreedores.	17.745,10	28.840,87
Acreedores comerciales y otras cuentas a pagar.	84.707,01	70.626,38
TOTAL PATRIMONIO NETO Y PASIVO	650.505,76	322.331,33

CUENTA DE PERDIDAS Y GANANCIAS ABREVIADA AL 31 DE DICIEMBRE DE 2012

	2.012	2.011
A) OPERACIONES CONTINUADAS		
Ingresos de la entidad por la actividad propia.	1.582.240,40	1.329.862,02
Ayudas monetarias y otros.	-68.889,40	-28.246,01
Aprovisionamientos.	-6.254,73	-13.942,99
Otros ingresos de explotación.	3.669,35	
Gastos de personal.	-1.414.318,46	-1.188.611,28
Otros gastos de explotación.	-106.622,40	-107.937,80
A.1. RESULTADO DE EXPLOTACION	-10.175,24	-8.876,06
Ingresos financieros.	6.101,06	5.783,92
A.2. RESULTADO FINANCIERO	6.101,06	5.783,92
A.3. RESULTADO ANTES DE IMPUESTOS	-4.074,18	-3.092,14
Impuestos sobre beneficios		
EXCEDENTE DEL EJERCICIO	-4.074,18	-3.092,14

Equipo de Atención Psicosocial

Desde que en 2009 se implementó el Programa para la Atención Integral a Personas con Enfermedades Avanzadas, el Equipo de Atención Psicosocial (EAPS) del Centro San Camilo y la colaboración de la Obra Social "la Caixa" ofrecen un modelo integral de apoyo e intervención en el acompañamiento y soporte a personas al final de la vida, a sus familias y a los profesionales de los Cuidados Paliativos.

El modelo de equipo EAPS se define como **un equipo de apoyo** dentro de un equipo y centro receptor. Gracias al EAPS se crean sinergias que enriquecen a los equipos y a las instituciones con las que se colabora.

El 13 de julio de 2012 se inauguró el EspacioCaixa de Atención Integral del Centro San Camilo, integrado en la Unidad de Cuidados Paliativos del Centro San Camilo. Con él se refuerza la estrecha colaboración ya existente entre el Centro y la Obra Social "la Caixa".

El EspacioCaixa es un lugar íntimo y de encuentro donde poder hablar, leer, compartir experiencias y, en definitiva, donde pacientes y familiares pueden encontrar momentos de relajación y de serenidad, a pesar de los difíciles momentos que les toca vivir.

No solo es un lugar con un entorno arquitectónico funcional para facilitar la interacción de pacientes, familiares y profesionales, sino que a su vez proporciona acceso a un mundo personal profundo, cultural y social, con todas las posibilidades que este ofrece de información, aprendizaje, distracción, comunicación y reflexión.

Espacios cuidados donde crear el ambiente ideal en el que poder realizar diferentes actividades y propuestas (internet, Tv, imágenes, intimidad, relajación...)



Algunos datos

Total personas atendidas 2012: 1145

Nº de pacientes: 490

Nº de familiares: 629

Profesionales: 50

Ámbito de desarrollo de las visitas:

Hospitalario: 86%

Domiciliario: 14%

MOTIVOS DE CONSULTA

%

Conflictos de interés	1.86
Culpa	0.33
Dificultad de adherencia al tratamiento	2.08
Dificultades en la comunicación	2.85
Falta de organización familiar	4.61
Insomnio	0.44
Ira/hostilidad	1.10
Miedo	5.26
Negación	2.74
Otros	37.17
Pacto de silencio	2.96
Retraimiento	3.29
Sintomatología ansiosa	30.37
Sintomatología depresiva	1.54
Sufrimiento existencial/espiritual	3.40



Proyectos

Desde el departamento de Proyectos del Centro San Camilo, buscamos fondos de entidades públicas y privadas gracias a los cuales se realizan actividades y trabajo dentro de sus diferentes áreas y actividades de la Residencia, Centro de Día y Unidad de Cuidados Paliativos.

Las subvenciones, donaciones individuales y la responsabilidad social corporativa de empresas, contribuyen así a la humanización de la salud y la acción social.

Este año 2012 estamos especialmente agradecidos a las entidades y particulares que han apoyado económicamente las actividades del Centro San Camilo en el actual contexto, en plena crisis...

Gracias. Gracias a todas ellas por apoyar la atención integral con calidad y calidez a las personas dependientes, enfermas y a sus familias.



Algunos datos

- Durante el 2012, en el Centro Asistencial San Camilo se han aprobado los siguientes proyectos:

MINISTERIO DE SANIDAD, SERVICIOS SOCIALES E IGUALDAD

Convocatoria IRPF. "Promoción y adecuación de plazas para personas mayores con dependencia en residencias de personas mayores".

RED DE AMIGOS SAN CAMILO

"Red de apoyo de particulares a las actividades del Centro San Camilo".

FUNDACIÓN ROMANILLOS

"Mejora de la calidad de vida de las personas mayores dependientes mediante la reforma y adaptación de sus habitaciones".

FUNDACIÓN AGRUPACIÓ

"Voluntario intergeneracional en la Residencia Asistida San Camilo".

FUNDACIÓN REAL DREAMS

"Apoyo con muebles para el Centro".

OBRA SOCIAL LA CAIXA

"Programa para la atención integral a personas con enfermedades avanzadas" -Equipo de Atención Psicosocial EAPS-.

BBVA

"Mejora de la calidad de vida de las personas mayores dependientes mediante la compra e instalación de camas articuladas".

BANKINTER

"Mejora de la calidad de las personas mayores dependientes mediante la compra e instalación de grúas para la atención personal".

Además, se han aprobado para la Fundación Asistencial San Camilo, 2 proyectos:

MINISTERIO DE EMPLEO Y SEGURIDAD SOCIAL

"Formación para el empleo para jóvenes menores de 30 años: certificados de profesionalidad de atención sociosanitaria a personas dependientes en instituciones".

COMUNIDAD DE MADRID

"Mejora de la atención sanitaria a personas sin recursos en Ecuador".

Investigación

En 2012, y gracias a la colaboración de voluntarios, usuarios, familiares y compañeros de trabajo, en el CEHS y en el CEAS hemos experimentado un fuerte avance e intensificación de la actividad investigadora, que ha dado sus frutos a través de 36 proyectos en ejecución y 30 finalizados.



Premios

- Congreso de la Federación de residencias y servicios de atención a los mayores – sector solidario (LARES). Premio a la Mejor Comunicación.

“Humanización de la Atención en los Cuidados Paliativos. Importancia y significado en una muestra de población de la Comunidad de Madrid”. (Póster y artículo).

- Fundación CASER para la Dependencia. Premio a la Excelencia en la Dependencia.

“Apoyo en el Alzheimer y otras demencias: humanización del cuidado al cuidador”. (Vídeo)

Destacamos cinco grandes líneas de investigación:

- Duelo y Centro de Escucha.
- Mejora de la atención integral en Cuidados Paliativos.
- Mejora de la atención en residencia.
- Habilidades de relación de ayuda y humanización de la salud.
- Divulgación de la investigación.



Algunos datos

LÍNEA DE DUELO Y CENTRO DE ESCUCHA

- Revista de Psicoterapia. (Artículos publicados).
“Experimento breve para medir el cambio emocional en grupos de duelo”.
“Estrategias de afrontamiento y resiliencia como factores mediadores de duelo complicado”.
- VIII Jornadas de Duelo del CEHS: Exposición del Informe sobre *“Perfil del Escucha y del Usuario del Centro de Escucha”.*

MEJORA DE LA ATENCIÓN INTEGRAL EN UCP

- Revista Medicina Paliativos. (Artículos publicados).
“Atención espiritual en cuidados paliativos. Valoración y vivencia de los usuarios”.
“Conspiración de silencio en familiares y pacientes al final de la vida ingresados en una unidad de cuidados paliativos: nivel de información y actitudes observadas”.
- Revista Ética de los Cuidados. (Artículos publicados).
“Opinión de los profesionales de cuidados paliativos sobre la atención espiritual”.
- Congreso de la Sociedad Española de Cuidados Paliativos (SECPAL). (Pósters).
“Prevalencia de enfermedad de origen no oncológico”
“Enfermería y counselling”.
“Acompañamiento de la toma de decisiones en la enfermedad de ELA”.

MEJORA DE LA ATENCIÓN EN RESIDENCIA

- Revista Gerokomos. (Artículos aceptados para su publicación).
“Testamento vital. Conocimiento y opinión que sobre él tiene una población de asistentes a unas jornadas de Alzheimer”.
“Experimento de aprendizaje sobre cuestiones éticas relacionadas con la Enfermedad de Alzheimer a partir de una mesa de diálogo interactivo”.
- Congreso de Sociedad Española de Geriátrica y Gerontología (SEGG). (Pósters).

“Incidencia de caídas y factores relacionados en un centro sociosanitario de ancianos residentes de la Comunidad de Madrid”.

“Evolución del grado de dependencia en un centro sociosanitario de la Comunidad de Madrid”.

- Congreso de la Federación de residencias y servicios de atención a los mayores – sector solidario (LARES). (2 Pósters y 2 artículos).
“Qué demanda el cuidador para el cuidado del Alzheimer”. (Póster y artículo).
“Humanización de la Atención en los Cuidados Paliativos. Importancia y significado en una muestra de población de la Comunidad de Madrid” (Póster y artículo).

HABILIDADES DE RELACION DE AYUDA Y HUMANIZACIÓN DE LA SALUD

- Revista Gerokomos. (Artículos publicados).
“Efecto de un curso de relación de ayuda sobre la elección de respuesta espontánea e identificación de respuesta empática en alumnos de enfermería”.
“Inteligencia emocional y vínculo laboral en trabajadores del centro San Camilo”.
- Revista Ética de los Cuidados. (Artículo publicado).
“Humanización de la Atención Sanitaria. Importancia y significado en una muestra de población de la Comunidad de Madrid”.

DIVULGACION DE LA INVESTIGACION DEL CEHS

- Revista Humanizar y web www.humanizar.es (Publicaciones).
“¿Qué sentimos ante la pederastia?”.
“Resultados del experimento realizado en el taller de duelo en las Jornadas de Duelo de 2011”.
Resultados de la mesa de diálogo sobre Alzheimer “Tengo una pregunta para usted”.
“Que demanda el cuidador de Alzheimer”.
“Aprendizaje sobre algunas cuestiones éticas”.



Personas

El mayor capital del Centro Asistencial San Camilo son las personas, sus recursos humanos, profesionales –religiosos y seglares-, además de los voluntarios, todos ellos especializados en varias disciplinas.

Para ello se vive muy activamente la formación continua en el Centro, que trata de desarrollar, adquirir e impulsar competencias de los profesionales a través de acciones formativas diversas, dentro del marco definido por los objetivos y planes estratégicos de la Institución.

Planteamos la formación de los trabajadores como una herramienta que posibilita la adecuación de los Recursos Humanos a las necesidades reales y cambiantes del Centro.



Plantilla de personal en 2012

Trabajadores de plantilla habitual: 135 (3 religiosos camilos)
Índice de personal: a nivel global ha sido de 0,71. En las Unidades de Residencia y Centro de Día el índice ha sido de 0,65 y en la Unidad de Cuidados Paliativos hay un índice de 1,1.

Servicios generales: 29 personas

- Cocina 10
- Limpieza 10
- Lavandería 3
- Recepción 3
- Mantenimiento 3

Atención directa: 102 trabajadores

- Auxiliares de enfermería 66
- Enfermeros 16
- Médicos 6
- Agentes de pastoral 2
- Capellán 1
- Fisioterapeutas 2
- Terapeuta ocupacional 1
- Psicólogos (5, 4 del programa EAPS de la Caixa)
- Trabajadora social 1
- Animadores socioculturales 2

Dirección y Administración

- Director General 1
- Gerente 1
- Administrador 1
- Director Asistencial y de Recursos Humanos 1

Otros datos

- Trabajadores fijos: 86,5 %
- Sexos: 76 % mujeres y 24 % hombres
- Media de edad: 46, 4 años
- Media de antigüedad: 9, 4 años
- Índice de incidencia de accidentabilidad: 4,38 %
- Índice de absentismo en el Centro Asistencial: 2,1 %
- Índice rotación del personal: 5,9 %
- Media de horas de formación por trabajador en 2012: 27, 4 horas presenciales y 39, 2 horas a distancia

Servicios Generales

- **Cocina:** se han preparado aproximadamente 75.195 comidas y 65.150 cenas.
- **Lavandería:** se han lavado 215.000 kilos de ropa, con una media de 3,5 kilos/cama y día.
- **Mantenimiento:** 12.825 actuaciones
- **Limpieza:** el Centro tiene 12.386 m2 de superficie que se limpian diariamente.
- **Almacén:** se han suministrado 572 pedidos durante el año a las diferentes unidades y servicios del Centro, sobre un total de 670 productos diferentes.
- **Peluquería:** abierta tres días a la semana para residentes, usuarios del Centro de Día y pacientes de UCP.
- **Capilla:** servicios religiosos a diario.
- **Podología:** cita previa, un día a la semana.
- **Dentista:** cita previa, dos veces al mes.
- **Cafetería:** abierta de 7:30 a 20:30 horas.
- **Zonas de recreo:** amplias zonas verdes, paseo empedrado, solárium, salón de actos y jardines. Biblioteca y sala polivalente.
- **Recepción:** atención telefónica e información 24 horas.
- **Medios de comunicación:** comunicación externa e interna, Revista Humanizar, webs www.humanizar.es y www.camilos.org, difusión de actividades, redes sociales, Memorias, visitas guiadas al Centro, archivo fotográfico.

Satisfacción

- Índice de satisfacción del personal: 7, 9 puntos sobre 10
- Índice de satisfacción de los residentes: 7, 9 puntos sobre 10
- Índice de satisfacción de los familiares de los residentes: 8,54
- Índice de satisfacción de los familiares y usuarios del Centro de Día: 8,75
- Valoración de los pacientes y familiares de la Unidad de Cuidados Paliativos: 9,52 puntos



Información económica

Velamos por el correcto funcionamiento y asignación de los medios económico-financieros, para poder contar con los recursos suficientes que la actividad e inquietudes del Centro San Camilo requieren.

Contabilidad, impuestos e informes económico-financieros engloban las actividades de administración. Además, impulsa, promueve y gestiona el departamento de Proyectos.

 *Algunos datos*

**CUENTA DE PERDIDAS Y GANANCIAS ABREVIADA
AL 31 DE DICIEMBRE DE 2012**

	2.012	2.011
Importe neto de la cifra de negocios	4.726.881,33	4.809.394,99
Aprovisionamientos	-628.426,31	-669.699,42
Otros ingresos de explotación	362.700,10	396.494,70
Gastos de personal	-3.647.127,33	-3.682.901,11
a) Sueldos, salarios y asimilados.	-2.831.037,58	-2.914.480,89
b) Cargas sociales.	-716.080,08	-722.957,29
c) Otros gastos sociales.	-100.009,67	-45.462,93
Otros gastos de explotación	-612.365,69	-555.031,71
Amortización de inmovilizado	-236.600,16	-213.062,73
Imputación de subven. de inmovilizado no fin.	103.352,28	51.558,71
Otros resultados	-5.769,45	-3.140,28
A. RESULTADO DE EXPLOTACION	62.644,77	133.613,15
Ingresos financieros	15.052,57	128,16
b) Otros ingresos financieros	15.052,57	128,16
Gastos financieros	-2.652,95	-4.535,92
B. RESULTADO FINANCIERO	12.399,62	-4.407,76
A.3. RESULTADO ANTES DE IMPUESTOS	75.044,39	129.205,39
Impuestos sobre beneficios		
EXCEDENTE DEL EJERCICIO	75.044,39	129.205,39



BALANCE DE SITUACION ABREVIADO AL 31 DE DICIEMBRE DE 2012

ACTIVO	2.012	2.011
A. ACTIVO NO CORRIENTE	5.310.289,85	5.159.182,70
II. Inmovilizado material	5.310.289,85	5.159.182,70
B. ACTIVO CORRIENTE	3.003.234,24	3.086.626,86
II. Existencias	8.292,14	209.292,14
III. Deudores comerciales y otras cuentas a cob	905.278,80	1.833.845,47
Clientes ventas y prestación de servicios	492.486,71	1.243.609,98
b) Cltes.ventas y prestación servicios CP	492.486,71	1.243.609,98
Otros deudores	412.792,09	590.235,49
V. Inversiones financieras a corto plazo	824.708,75	744.998,75
VII. Efectivo y otros activos líquidos equival.	1.264.954,55	298.490,50
TOTAL ACTIVO	8.313.524,09	8.245.809,56

PATRIMONIO NETO Y PASIVO	2.012	2.011
A. PATRIMONIO NETO 7.329.903,56 7.009.667,63		
A-1. Fondos propios	4.475.696,04	4.469.815,08
I. Capital	3.407.409,48	3.476.572,91
1. Capital escriturado	3.407.409,48	3.476.572,91
V. Resultados de ejercicios anteriores	993.242,17	864.036,78
VII. Resultado del ejercicio	75.044,39	129.205,39
A-3. Subvenciones, donaciones y legados recibidos.	2.854.207,52	2.539.852,55
C. PASIVO CORRIENTE	983.620,53	1.236.141,93
II. Provisiones a corto plazo	363.713,72	183.713,72
III. Deudas a corto plazo	200.429,18	202.802,00
1. Deudas con entidades de credito	200.429,18	200.602,00
3. Otras deudas a corto plazo		2.200,00
V. Acreedores comerc. y otras cuentas a pagar	419.477,63	794.332,87
1. Proveedores	145.797,55	202.992,09
b) Proveedores a corto plazo	145.797,55	202.992,09
2. Otros acreedores	273.680,08	591.340,78
VI. Periodificaciones a corto plazo		55.293,34
TOTAL PATRIMONIO NETO Y PASIVO	8.313.524,09	8.245.809,56

Agradecimientos



MINISTERIO DE SANIDAD, SERVICIOS SOCIALES E IGUALDAD



OBRA SOCIAL FUNDACIÓN "LA CAIXA"



BANKINTER



FUNDACIÓ AGRUPACIÓ MUTUA



FUNDACIÓN ROMANILLOS



FUNDACIÓN REAL DREAMS



BBVA

- UNIVERSIDAD AUTÓNOMA DE MADRID
- UNIVERSIDAD COMPLUTENSE DE MADRID
- UNIVERSIDAD PONTIFICIA DE COMILLAS
- UNIVERSIDAD EUROPEA DE MADRID
- UNIVERSIDAD SAN PABLO CEU
- UNIVERSIDAD RAMÓN LLULL
- UNIVERSIDAD CATÓLICA PORTUGUESA
- UNIVERSIDAD DO MINHO (PORTUGAL)
- UNIVERSIDAD DE VISEU (PORTUGAL)
- CENTRO UNIVERSITARIO SAO CAMILO (BRASIL)
- AYUNTAMIENTO DE TRES CANTOS
- CONSEJERÍA DE EDUCACIÓN, JUVENTUD Y DEPORTE
- FREMAP

